

胫后区域刻点较深而向后渐浅。中胸盾片黄。小盾片红褐色，有时中央有一浅黄褐色的纵线。半鞘翅半透明，刻点密，明显；楔片长约为基部宽的2.0倍。膜片淡烟褐色，大室内亚端部及小室外各有一鲜明的深褐色的斑。体下浅黄褐色。足浅黄褐；后足股节端部近1/2为红色，亚端部有2个深褐色的环，内侧一环较宽，宽于该处股节直径；胫节刺黄褐。

雌虫骨化环长形，不甚规则，两后角均伸出一短的骨化杆。交配囊后壁侧叶大，窄长；支间叶发达，长形；背结构大，圆形，两侧为侧叶所遮盖；中突小，椭圆形。

量度 (mm): 体长 5.67 ~ 5.95, 体宽 2.31 ~ 2.45。头长 0.31 ~ 0.44, 头宽 1.00 ~ 1.02, 头顶宽 (♀) 0.50。触角各节长 0.54 ~ 0.58 : 1.90 ~ 1.94 : 1.04 ~ 1.16 : 0.61 ~ 0.78。前胸背板长 1.07 ~ 1.22, 后缘宽 1.77 ~ 1.90。革片长 2.65 ~ 2.82, 楔片长 1.02。

**模式标本:** 正模 ♀, 甘肃榆中兴隆山, 2300m, 1993. VIII. 1, 吕楠采 (存 NKU) (已检查)。

**观察标本:** 1 ♀ (正模), 甘肃榆中兴隆山, 2300m, 1993. VIII. 1, 吕楠采; 1 ♀, 同前。

**分布:** 甘肃。

本种体色较浅，小盾片红褐色，后足股节端半红色，较易与其他种区分。

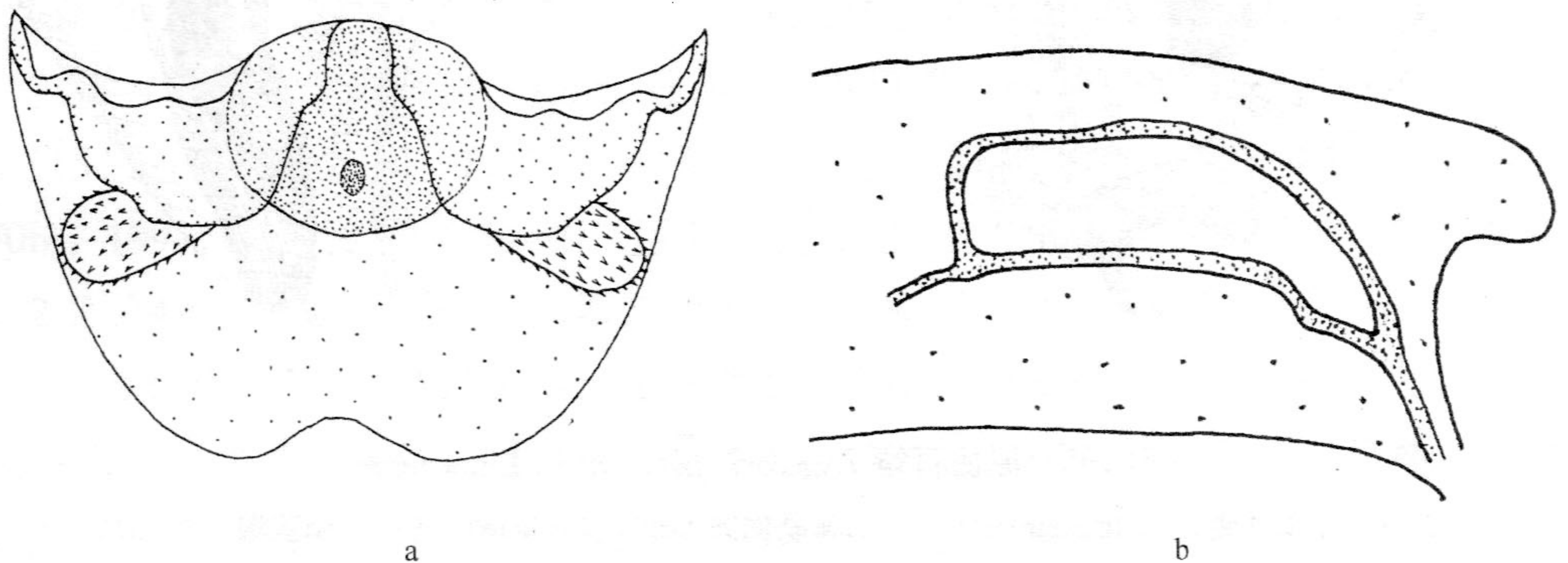


图 106 红盾丽盲蝽 *Lygocoris rufiscutellatus* Lu et Zheng

a. 交配囊后壁 (posterior wall of bursa copulatrix); b. 骨化环 (ring sclerite)。

**(185) 中红丽盲蝽 *Lygocoris rufomedialis* Lu et Zheng, 2001 (图 107, 图版 V-8)**

*Lygocoris (Lygocoris) rufomedialis* Lu et Zheng, 2001: 144~146.

体狭长；除头部毛浅色外，体背面毛均为黑色。

头略前倾，暗红色；额两侧隐约各具若干条平行浅横纹；雄头顶宽为头宽的0.46倍；头顶后缘嵴中段消失，两侧亦极弱；中纵沟较深；唇基前凸，深红褐色；颊及小颊



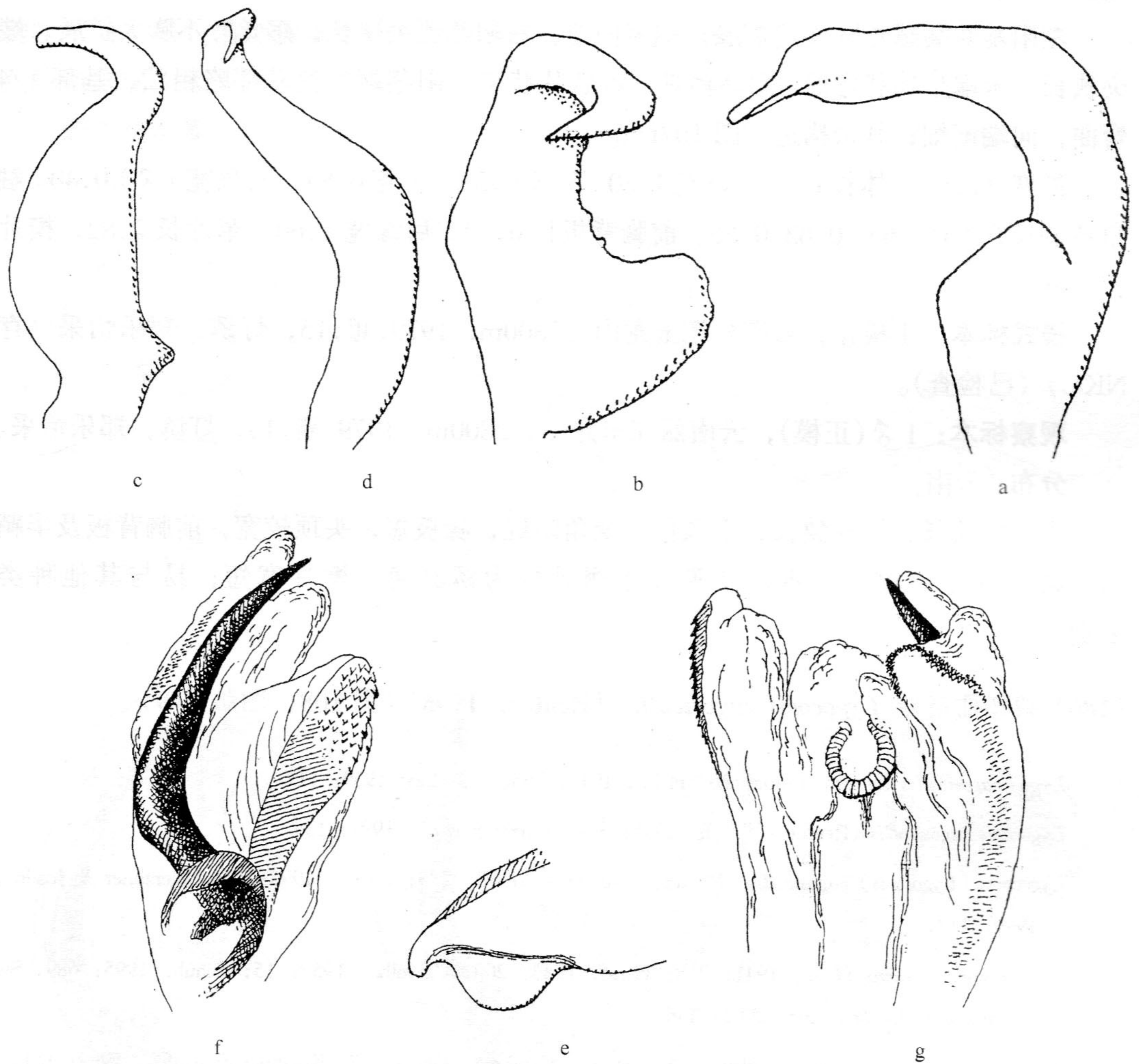


图 107 中红丽盲蝽 *Lygocoris rufomedialis* Lu et Zheng

a~b. 左阳基侧突 (left paramere); c~d. 右阳基侧突 (right paramere); e. 阳茎鞘片状突 (tab of phallosome);  
f~g. 阳茎端 (vesica)。

黄褐色。触角第 I、II 节红褐色，第 II 节端部  $1/6 \sim 1/5$  深褐色；第 III、IV 节黑色。喙仅伸达中胸腹板中部。

前胸背板中度前倾，较饱满，污黄色，后缘中央有一较宽的锈红色横斑；刻点浅；毛较半鞘翅毛略细。领污褐色。中胸背板外露部分褐色。小盾片锈红色，具横皱。半鞘翅绿色；缘片端部及其内、外缘黑色；爪片端半锈红色，革片及楔片内缘均为锈红色，上述锈红色部分构成一条从爪片至楔片端部的红色纵带，甚为醒目；楔片长约为基部宽的 2 倍。膜片烟褐色，翅脉锈红色。体下为略带苍白的黄褐色，中胸腹板中央浅褐色。